



Администрация Пермского муниципального округа Пермского края
Комитет имущественных отношений

РАСПОРЯЖЕНИЕ

18.10.2024

№ 3554

Об установлении публичного сервитута на часть земельных участков

В соответствии со ст. 23, гл. V.7 Земельного кодекса Российской Федерации, Федеральным законом от 25.10.2001 № 137-ФЗ «О введении в действие Земельного кодекса Российской Федерации», пп. 3.2.5 п. 3.2 разд. 3 Положения о комитете имущественных отношений администрации Пермского муниципального округа, утвержденного решением Думы Пермского муниципального округа Пермского края от 29.11.2022 № 48, на основании ходатайства публичного акционерного общества «Россети Урал» (ИНН 6671163413, ОГРН 1056604000970) (далее - ПАО «Россети Урал») от 03.10.2024 № 13950:

1. Установить в интересах ПАО «Россети Урал» публичный сервитут общей площадью 30368 кв.м на часть земельных участков:

- с кадастровым номером 59:32:3620001:90, расположенный по адресу: Пермский край, Пермский район, Сылвенское с/п, электросетевой комплекс «Мостовая», под РП-3003;

- с кадастровым номером 59:32:0000000:70, расположенный по адресу: Пермский край, р-н Пермский, а\д "Новые Ляды-Троица";

- с кадастровым номером 59:32:3620001:41, расположенный по адресу: Пермский край, Пермский район, Сылвенское с/п, сп. Сылва;

- с кадастровым номером 59:32:3620001:39, расположенный по адресу: Пермский край, Пермский р-н, с/п Сылвенское, участок находится примерно в 0.12 км по направлению на юг от ориентира с.п. Сылва;

- с кадастровым номером 59:32:3620001:103, расположенный по адресу: Пермский край, Пермский р-н, Сылвенское с/п, в 0,190 км юго-западнее с.п. Сылва;

- с кадастровым номером 59:32:0050031:123, расположенный по адресу: Пермский край, Пермский район, пгт. Сылва, сдт Рябинушка;

- с кадастровым номером 59:32:0050031:119, расположенный по адресу: Пермский край, Пермский район, Сылвенское с/п, с.п. Сылва, снт «Рябинушка», участок № 118;

- с кадастровым номером 59:32:0050027:478, расположенный по адресу: край Пермский, р-н Пермский, с/п Сылвенское, с.п. Сылва, в 25 м южнее подстанции Куликовка;

- с кадастровым номером 59:32:0050027:3235, расположенный по адресу: Пермский край, Пермский район, Сылвенское с/п, п. Сылва;

- с кадастровым номером 59:32:0050027:14230, расположенный по адресу: Пермский край, Пермский район, Сылвенское сельское поселение, с.п. Сылва, СНТ «Рябинушка», участок 121;

- с кадастровым номером 59:32:0050026:132, расположенный по адресу: Пермский край, р-н Пермский, с/п Сылвенское, с.п. Сылва, садоводческий кооператив «Рябинушка»;

- с кадастровым номером 59:32:0050031:25, расположенный по адресу: край Пермский, р-н Пермский, с/п Сылвенское, с.п. Сылва, с/т Рябинушка;

- с кадастровым номером 59:32:0000000:15673, расположенный по адресу: Пермский край, Пермский муниципальный район, Сельское поселение Сылвенское, п. Сылва;

- с кадастровым номером 59:32:0000000:13608, расположенный по адресу: Пермский край, Пермский район, п. Сылва, ул. Пермская;

- с кадастровым номером 59:32:3620001:236, расположенный по адресу: Пермский край, Пермский муниципальный округ, п. Сылва;

- в кадастровом квартале 59:32:3620001;

- в кадастровом квартале 59:32:0050027;

- в кадастровом квартале 59:32:0050030.

Цель: Эксплуатации объекта электросетевого хозяйства ВЛ-10КВ ф.СПФ-2.

Срок: 49 лет.

2. Утвердить границы публичного сервитута земельного участка, указанного в п. 1 настоящего распоряжения, согласно прилагаемой схеме расположения границ публичного сервитута.

3. Срок, в течение которого использование указанного в п. 1 настоящего распоряжения земельного участка в соответствии с их разрешенным использованием будет невозможно или существенно затруднено в связи с осуществлением сервитута – продолжительность не превышает три месяца для земельных участков, предназначенных для жилищного строительства (в том числе индивидуального жилищного строительства), ведения личного подсобного хозяйства, садоводства, огородничества; не превышает один год - в отношении иных земельных участков.

4. Порядок установления зон с особыми условиями использования территорий и содержание ограничений прав на земельные участки в границах таких зон установлен Постановлением Правительства РФ от 24.02.2009 № 160 «О порядке установления охранных зон объектов электросетевого хозяйства и особых условий использования земельных участков, расположенных в границах таких зон».

5. Плата за публичный сервитут не устанавливается в соответствии с ч. 4 ст. 3.6 Федерального закона от 25.10.2001 года № 137-ФЗ «О введении в действие Земельного кодекса Российской Федерации».

6. Комитету имущественных отношений администрации Пермского муниципального округа в течение 5 рабочих дней со дня подписания настоящего распоряжения:

6.1. направить настоящее распоряжение в Управление Федеральной службы государственной регистрации, кадастра и картографии по Пермскому краю;

6.2. направить настоящее распоряжение в ПАО «Россети Урал»;

6.3. разместить настоящее распоряжение на официальном сайте Пермского муниципального округа в информационно-телекоммуникационной сети «Интернет» (www.permokrug.ru).

7. ПАО «Россети Урал» привести земельные участки в состояние пригодное для использования в соответствии с разрешенным использованием в срок не позднее 3 (трех) месяцев после завершения строительства или эксплуатации инженерного сооружения, для размещения которого был установлен публичный сервитут.

8. Настоящее распоряжение вступает в силу со дня его подписания.

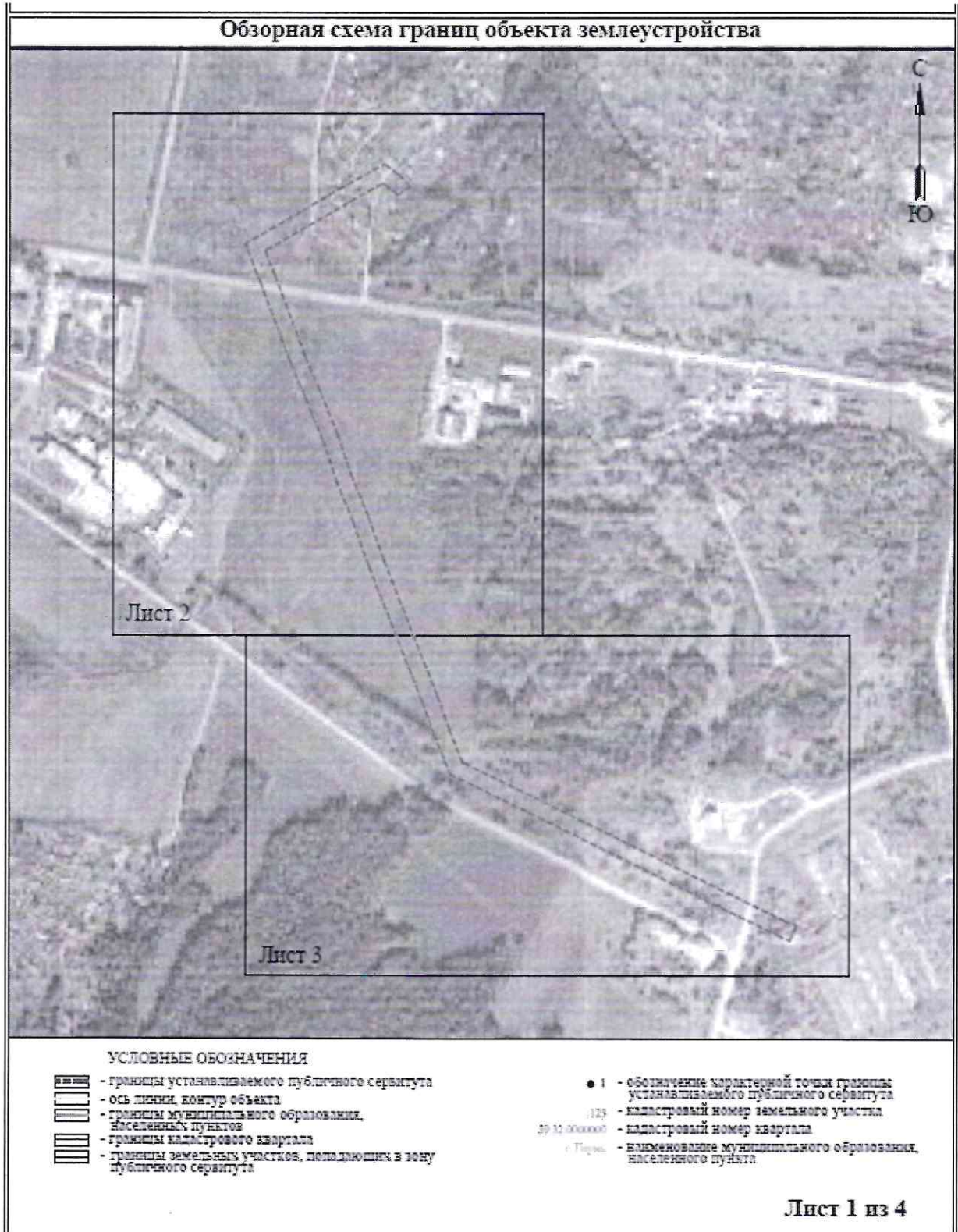
9. Контроль исполнения распоряжения возложить на заместителя председателя комитета М.В. Королеву.

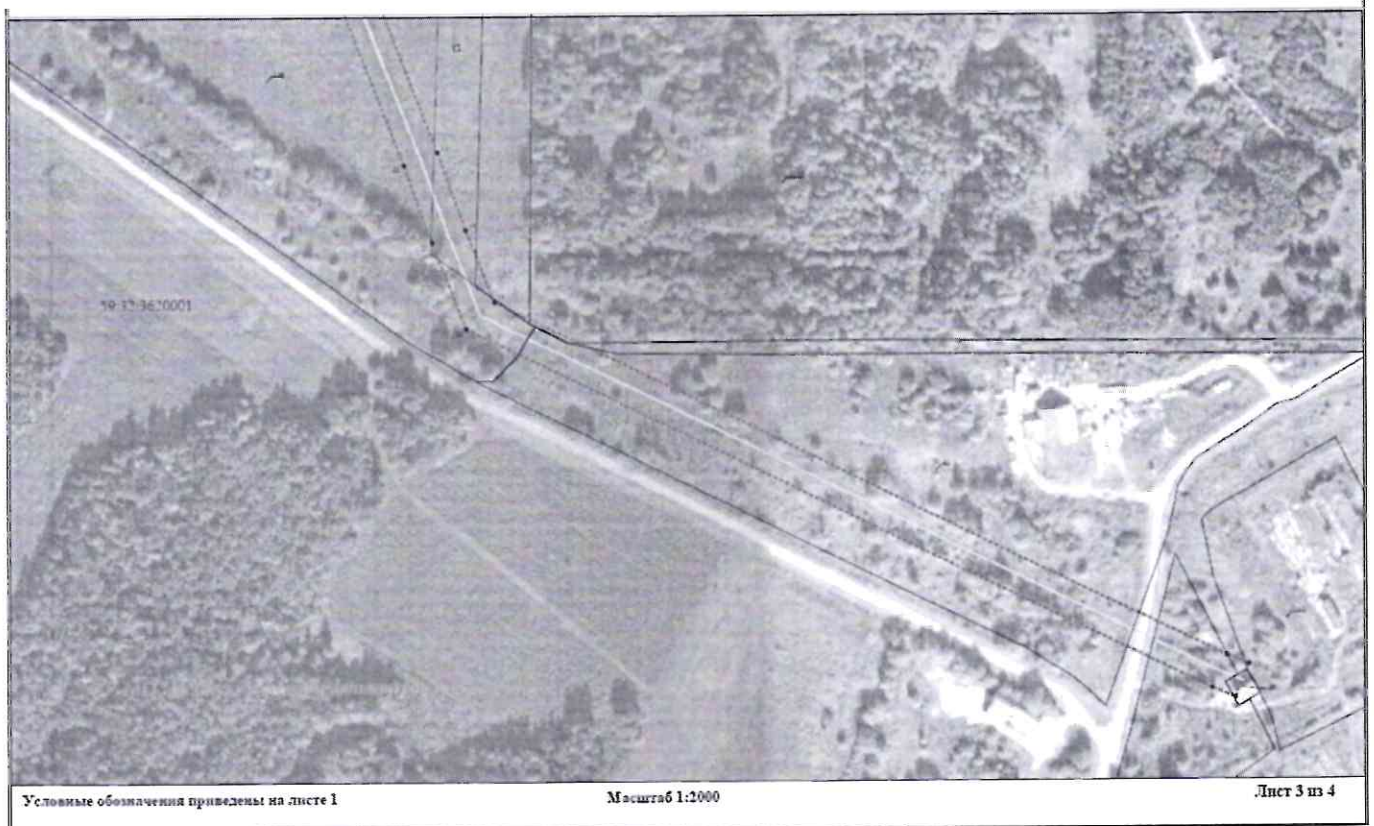
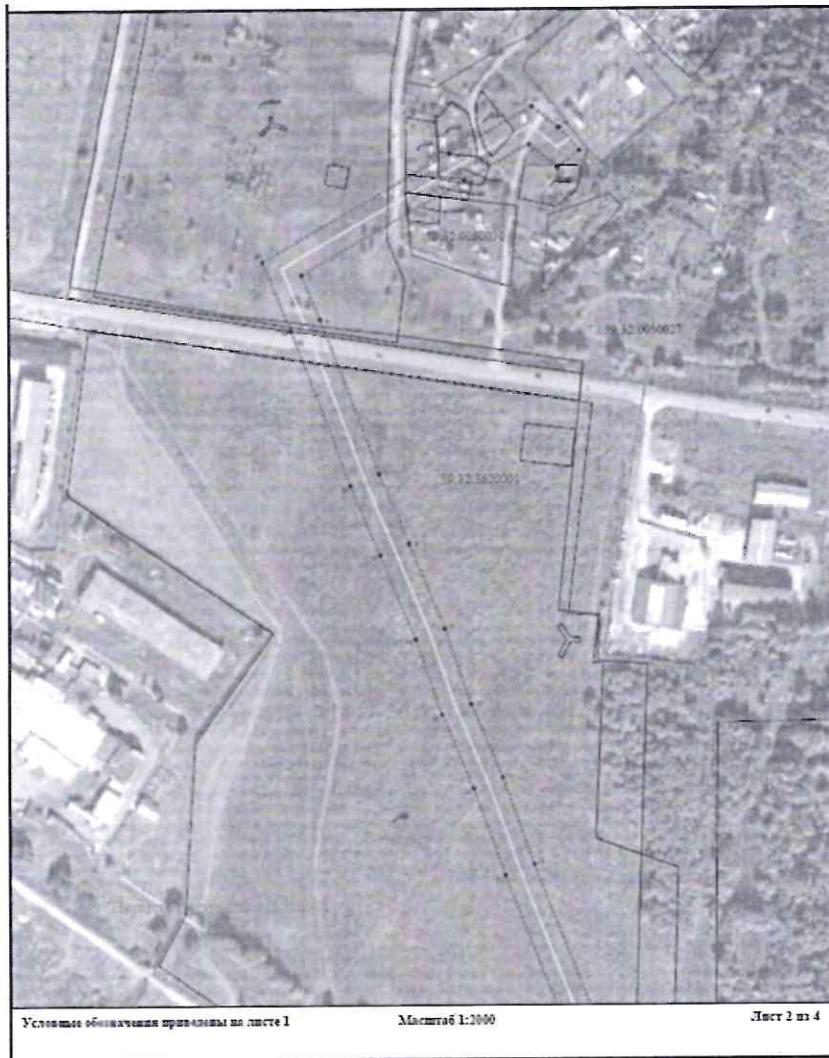
Председатель комитета



Е.А. Демидова

СХЕМА РАСПОЛОЖЕНИЯ ГРАНИЦ ПУБЛИЧНОГО СЕРВИТУТА
Эксплуатации объекта электросетевого хозяйства ВЛ-10КВ ф.СПФ-2





**ОПИСАНИЕ МЕСТОПОЛОЖЕНИЯ ГРАНИЦ
ПУБЛИЧНОГО СЕРВИТУТА**

Перечень характерных точек		
Площадь зоны публичного сервитута 30368 кв.м		
Обозначение характерных точек границ	Координаты, м	
	X	Y
1	2	3
1	519796.99	2260478.32
2	519785.49	2260463.24
3	519801.4	2260443.8
4	519777.08	2260400.28
5	519713.16	2260289.71
6	519682.2	2260302.19
7	519577.05	2260341.83
8	519530.53	2260361.88
9	519472.23	2260385.63
10	519419.97	2260403.37
11	519368.94	2260424.59
12	519309.59	2260445.9
13	519135.16	2260514.62
14	519090.02	2260530.98
15	519048.06	2260547.73
16	518840.8	2260972.5
17	518835.57	2260985.42
18	518816.1	2260977.55
19	518821.59	2260963.98
20	519032.74	2260531.23
21	519082.55	2260511.35
22	519127.69	2260494.99
23	519302.19	2260426.25
24	519361.35	2260405
25	519412.56	2260383.71
26	519464.89	2260365.95
27	519522.41	2260342.52
28	519569.19	2260322.35
29	519674.56	2260282.63
30	519722.23	2260263.41
31	519795.32	2260389.88
32	519826.71	2260446.04
33	519812.25	2260463.7
34	519812.97	2260464.63
1	519796.99	2260478.32